



# VEREJNÉ ZHROMAŽDENIE

18.6.2025

# TÉMY VEREJNÉHO ZHROMAŽDENIA



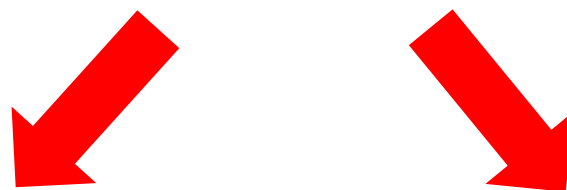
1. Ako funguje obec
2. Majetok obce





# INFORMOVANOSŤ

Čo ste vyhlasovali?  
Neviem čo sa organizuje, čo sa deje v obci.



**V OBRAZE**  
Viem, čo sa deje



Smart Info





# Ako funguje **obec**

- ➔ územný celok v k. ú. Dolného Srnia
- ➔ spôsob riadenia - **samospráva** (samostatne rozhoduje o správe obce a jej majetku, ak to zákon nezveruje inému orgánu)
- ➔ má množstvo kompetencií, právomocí, povinností, napr.:
  - Orgán štátnej správy na úseku ochrany prírody a krajiny
  - Cestný správny orgán pre miestne účelové komunikácie
  - Orgán pre územné plánovanie
  - Orgán ochrany ovzdušia a orgán ochrany životného prostredia
  - Orgán civilnej ochrany obyvateľstva
  - Orgán sociálnych vecí a starostlivosti o obyvateľov
  - Stavebný úrad obce
  - Správca daní a obecného majetku
  - Matričný úrad a ohlasovňa pobytu
  - a mnoho ďalších kompetencií ...



1

2



# Ako funguje obec

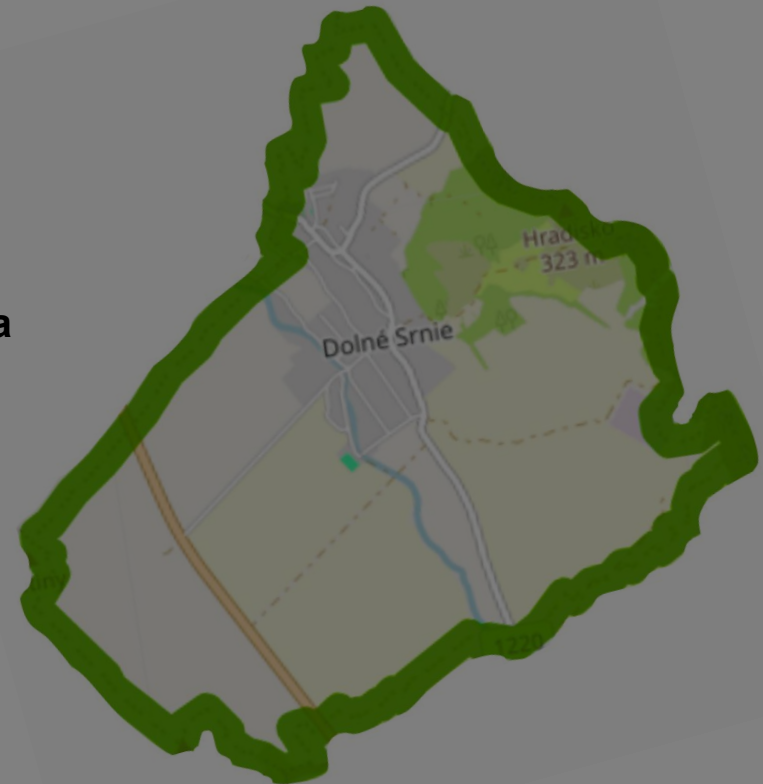
- ➔ územný celok v k. ú. Dolného Srnia
- ➔ spôsob riadenia - **samospráva** (samosta a jej majetku, ale zákon ne

VIETE ASPOŇ PRIBLIŽNE  
ODHADNÚŤ KOĽKO  
KOMPETENCIÍ MÁ OBEC?

- ➔ má množstvo kompetencií, napr.:
  - Orgán štátnej správy pre prírody a krajiny
  - Cestný správny úrad pre komunikácie
  - Orgán pre územný plánovanie
  - Orgán ochrany ovzdušia a životného prostredia
  - Orgán civilnej ochrany
  - Orgán sociálnych a starostlivosti o obyvateľov
  - Stavebný úrad obce
  - Správca daní a obecného majetku
  - Matričný úrad a ohlasovňa pobytu
  - a mnoho ďalších kompetencií ...

1

2





# 4 300 kompetencií pre každú obec

- ➔ 4 300 kompetencií : 2,5 osoby = 1 720 kompetencií na 1 osobu
- ➔ 1 720 kompetencií : 12 mesiacov = 143 kompetencií na 1 osobu mesačne
- ➔ A to by z každej kompetencie musela byť iba jedna záležitosť

The screenshot shows the website 'ZDRUŽENIE MIEST A OBCÍ SLOVENSKA' (Association of Municipalities and Towns of Slovakia). The page features a navigation menu with links for 'Úvod', 'Prihlásiť', 'Registrovať', 'Mapa stránky', and 'RSS'. A search bar is located on the right. The main content area displays a news article titled 'Monitoring médií' (Media Monitoring) with the sub-headline 'Je 4300 kompetencií pre malé obce veľa? Ukazuje sa, že to nie je optimálne, tvrdí Kaliňák zo ZMOS-u' (Are 4300 competencies for small municipalities too many? It turns out it's not optimal, says Kaliňák from ZMOS-u). The article text discusses the challenges of managing a large number of competencies in small municipalities. On the right side of the page, there are logos for the European Union and the Operational Program 'Effective Public Administration'.



## POROVNANIE

	SAMOSPRÁVA	PODNIKANIE
ZODPOVEDANIE	všetkým občanom	sám sebe alebo spoločníkom
ROZHODOVANIE	niekoľkonásobne časovo dlhšie	aj zo dňa na deň
FINANCIE	ich získavanie je obmedzené	podľa schopností podnikateľa môže byť veľký zisk

- samosprávu obce riadi starosta a obecné zastupiteľstvo  
→ sú to 2 rovnocenné orgány obce
- starosta – výkonná moc
- obecné zastupiteľstvo – zákonodarná moc

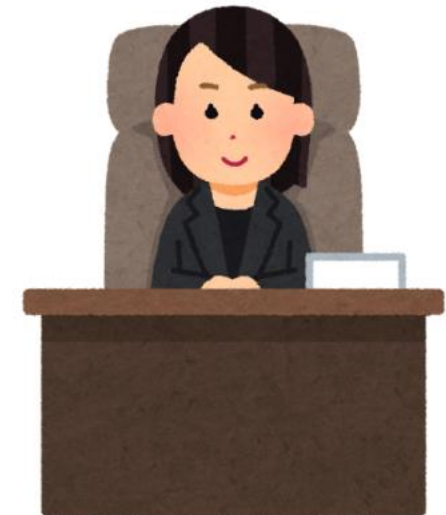




## **STAROSTA OBCE**

### **Kompetencie:**

- **zabezpečuje chod obecného úradu a správu obce**
- **zvoláva a vedie zasadnutia obecného zastupiteľstva**
- **podpisuje uznesenia obecného zastupiteľstva**
- **zastupuje obec navonok ako štatutárny orgán**
- **vydáva predpisy pre chod obecného úradu**
- **je zodpovedný pred kontrolnými a štátnymi orgánmi**
- **rozhoduje v personálnych otázkach obecného úradu a materskej školy**
- **a ďalšie dôležité kompetencie ...**





## OBECNÉ ZASTUPITEĽSTVO

V Dolnom Srní obecné zastupiteľstvo pozostáva zo 7 poslancov.

### Kompetencie:

- rozhoduje o základných otázkach života obce
- schvaľuje rozpočet obce a kontroluje jeho čerpanie
- určuje zásady hospodárenia s majetkom obce
- schvaľuje kúpu, predaj a nájom majetku obce
- schvaľuje územný plán a rozvojové koncepcie
- rozhoduje o miestnych daniach a poplatkoch
- prijíma všeobecne záväzné nariadenia (VZN)
- môže rozhodovať o akejkolvek otázke života obce
- a ďalšie dôležité kompetencie ...





# ZAMESTNANCI

## Obecný úrad

### **Ingrid Magálová** (plný úväzok)

- matrika, register adries, centrálna ohlasovňa, elektronická podateľňa, registratúra, pokladňa, osvedčovanie, nájomné byty, strava v MŠ, dotácie

### **Petra Dudová** (plný úväzok)

- zverejňovanie na stránku obce, vyhlasovanie v miestnom rozhlase, odpovede na žiadosti, časom aj správa kultúrneho domu, cintorína, odpady, dotácie

### **Ing. Veronika Černá** (polovičný úväzok)

- správa daní a poplatkov, dotačné projekty, odpovede na žiadosti, dotácie

### **Marek Kravárik a František Palider** (plné úväzky)

- technickí pracovníci

### **Lenka Bušová** (2 hod. za deň)

- upratovačka





# ZAMESTNANCI

## Materská škola

4 učiteľky, vrátane riaditeľky MŠ (plné úväzky)

p. Benešíková (plný úväzok)

- upratovačka aj pracovníčka výdajne stravy v MŠ zároveň

+ p. Kováčiková

- zostavenie Dolnosrnianskych novín

+ p. Geržová

- knižnica

+ p. Olašák

- hlavný kontrolór





## VYBAVOVANIE NA OBECNOM ÚRADE

Komunikácia s OcÚ sa riadi zákonom, VZN alebo internými smernicami

### Podávanie žiadostí:

- písomná forma je povinná
- doručenie listinne, osobne, poštou alebo elektronicky cez **slovensko.sk**

### Nesprávne spôsoby doručenia:

- e-mail, SMS, povedané na OcÚ = **nepovažuje sa za oficiálne doručené**
- môže byť brané ako **nepodaná žiadosť**

### E-mail nie je elektronická schránka:

- email sa **zriedkavo akceptuje** a **nie je spoľahlivý spôsob** podania

### Zásielky od obce:

- pri rozhodnutiach si všímajte **lehotu na odvolanie, lehotu na úhradu**
- dajte pozor na **dátum doručenia, termín na odvolanie** a **povinné náležitosti odvolania**





## DANE A POPLATKY

### 1. **Daň z nehnuteľností** (daň z pozemkov, zo stavieb, z bytov a nebytových priestorov v bytovom dome)

- jednotlivé sadzby sú uvedené vo VZN zverejnené na [www.dolnesrnie.sk](http://www.dolnesrnie.sk)

#### Zníženie dane zo stavieb a bytov:

- 30% pre občanov s ŤZP (s potrebou sprievodcu), ak ide o stavbu na ich trvalé bývanie
- 30% pre poberateľov dôchodkov (okrem výsluhových)



### 2. **Daň za psa**

- oznamovacia povinnosť: písomne do 30 dní od dňa vzniku / zániku daňovej povinnosti
- sadzba: **10 € / rok / 1 pes**
- oslobodenie: osamelý dôchodca a držiteľ preukazu ZŤP (ak vlastní iba 1 psa)



### 3. **Miestny poplatok za rozvoj:** pri vydaní právoplatného rozhodnutia o stavebnom zámere

### 4. **Daň za užívanie verejného priestranstva**

- sadzba: **15 € / rok**
- **zatiaľ platí pre:** pre nájomcov, nájomných bytov 24 b. j. a 12 b. j.

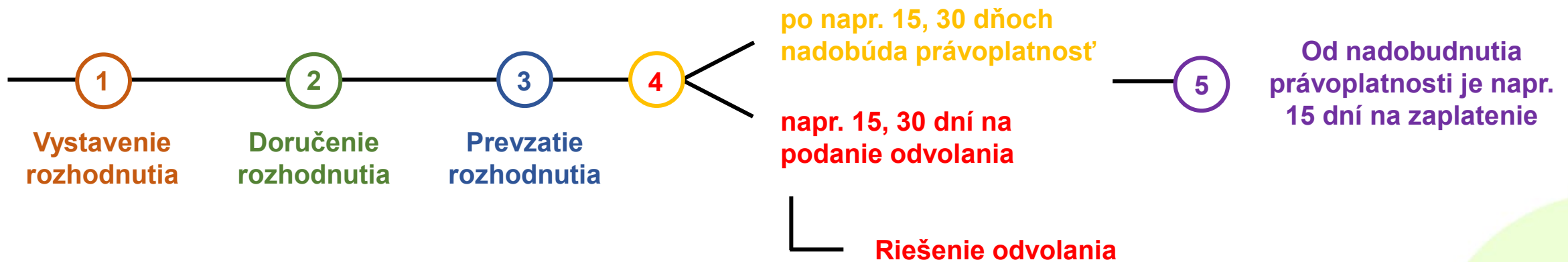


## Podávanie daňového priznania:

- do **31.1. nasledujúceho roka** (napr. kúpa 2025 = daň. priznanie do 31.1.2026)
- počas roka: daň za psa, pri dražbe, užívanie verejného priestranstva

## Vznik a zánik daňovej povinnosti

- kupujúci, nadobúdateľ podáva priznanie – **vznik daňovej povinnosti**
- predávajúci, podáva priznanie – **zánik daňovej povinnosti**
- dôležité kvôli zamedzeniu dvojitého vyrubenia dane





## POPLATKY ZA KOMUNÁLNY ODPAD A DROBNÉ STAVEBNÉ ODPADY

- fyzická osoba: **38 € / rok / osoba**
- právnická osoba: **100 € / rok**
- poplatok je stanovený na celý kalendárny rok alebo alikvotnú časť
- vznik, zmenu alebo zánik je potrebné oznámiť do 30 dní, aj počas roka

### Zníženie / odpustenie poplatku

- len na základe písomnej žiadosti podanej do 31. januára kalendárneho roka
- vyžaduje sa žiadosť každý rok zvlášť
- tlačivá dostupné na [www.dolnesrnie.sk](http://www.dolnesrnie.sk)





# Majetok obce

1. Obecný úrad
2. Kultúrny dom
3. Materská škola
4. Bytové domy 419, 420, 484
5. Dom smútku
6. Budova na zbernom mieste – Švehlíkovec
7. Dom s pozemkom vedľa obecného úradu
8. Šatne na futbalovom ihrisku a ihrisko
9. Detské ihrisko pri MŠ
10. Detské ihrisko za KD
11. Multifunkčné ihrisko za MŠ
12. Miestne komunikácie
13. Trávnaté plochy a park
14. Cintorín
15. Vozidlá, stroje a ich príslušenstvo

1

2





## 11. Financie

- podielové dane a miestne dane / poplatky slúžia predovšetkým na **bežný chod obce a plnenie jej finančných povinností**
- rozpočet týchto príjmov **na rok: približne 370 000 eur**
- mesačne pre všetkých obyvateľov: 30 833 eur
- ročne na jedného obyvateľa: 376 eur
- zahŕňa platby energií, mzdy, údržbu, výstavbu, celkové zabezpečenie chodu obce



### Rezervný fond

- **jeho použitie je zákonom obmedzené len na kapitálové výdavky** (napr. projektové dokumentácie, kúpu nehnuteľností, významnú obnovu hmotného majetku, spoluúčasť na väčších projektoch a pod.)

## AKO OBEC ZÍSKAVA MAJETOK ?

- a) Delimitáciou od štátu
- b) Kúpou
- c) Výstavbou





## UDRŽOVANIE MAJETKU

- a) **malé opravy realizované z vlastných zdrojov** (finančné aj personálne kapacity obce sú obmedzené)
- b) **veľké opravy a udržiavacie práce financované hlavne zo schválených dotácií**

- za posledné roky sme podali 32 žiadostí o dotáciu v hodnote **1 134 444 eur**
- schválených bolo 15 žiadostí v hodnote **362 542 eur**
- na schválenie čakáme v ôsmich prípadoch žiadostí v hodnote 411 420 eur
- pripravujeme ďalšie 2 žiadosti o dotáciu



Veľmi prínosná by bola pomoc občanov, ak by si upravovali okolie vlastných pozemkov.

- ak by každý občan udržiaval aspoň 10 m<sup>2</sup>, celkovo by to bolo 4 000 – 5 000 m<sup>2</sup>
- každý občan môže svojou malou pomocou prispieť k tomu, aby bolo Dolné Srnie krajším a lepším miestom pre nás všetkých

# ZHRNUTIE VYBRANÝCH VÝDAVKOV NA ÚDRŽBU A ZVEĽAĎOVANIE OBCE

## (2023 – 2025)



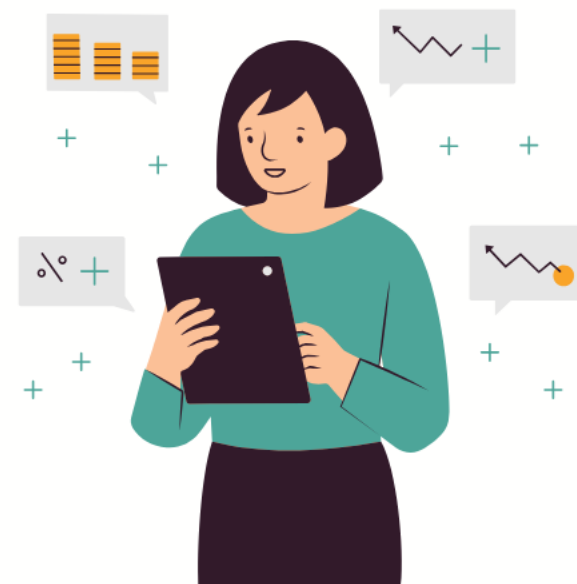
**Najvyššie náklady** boli vynaložené na:

- prevádzku MŠ – vlastné náklady obce viac ako 130 000 eur
- projektovú dokumentáciu – spolu 48 187 eur
- verejné osvetlenie – spolu 41 732 eur

**Ďalšie vybrané náklady:**

- rozhlas – spolu 2 818 eur
- dom smútku – spolu 15 500 eur
- kultúrny dom – spolu 7 000 eur z vlastných zdrojov, bez dotácie
- pravidelné prehliadky – spolu 5 233 eur
- údržba v obci – spolu 13 000 eur

**Celkovo bolo vynaložených za 3 roky 168 579 eur.**





## PÁNSKÁ ZÁHRADA

- obec nezakúpila tieto pozemky
- stále sú **vo vlastníctve súkromnej firmy**



## VÝSTAVBA BYTOVKY

- rozhodovanie o takejto novej výstavbe **nie je jednoduché**
- je potrebné počítať s riešením získania prostriedkov na neoprávnené náklady
- **potom vychádza vyššie nájomné**
- budú ľudia ochotní sťahovať sa do takých bytov?





**ĎAKUJEME**